



**CITTÀ DI PALAZZOLO SULL'OGLIO**  
PROVINCIA DI BRESCIA



Guida al  
**PIANO DI PROTEZIONE CIVILE  
COMUNALE**

Publicazione realizzata dal Comune di Palazzolo sull'Oglio



in collaborazione con il Gruppo Comunale di Protezione Civile



## **Il sistema di Protezione Civile**

*In Italia la Protezione Civile è un sistema, organizzato su quattro livelli di competenza e responsabilità. Il primo livello è quello comunale: il Sindaco è la prima autorità di Protezione Civile nel Comune, la più vicina al cittadino, ed ha la responsabilità di vigilare e affrontare con le risorse e gli uomini di cui dispone i primi momenti di difficoltà o le situazioni molto localizzate. Se il Comune non può affrontare da solo l'emergenza, intervengono la Provincia e gli Uffici territoriali di Governo, cioè le Prefetture, e quindi la Regione, che attivano in favore delle aree colpite da calamità tutto il potenziale di intervento di cui dispongono.*

*Nel caso delle situazioni più gravi e generalizzate subentra il livello nazionale: la responsabilità dell'intervento viene assunta in tal caso direttamente dal Presidente del Consiglio dei Ministri, che opera tramite il Dipartimento della Protezione Civile.*

*La Protezione Civile, a ciascun livello, impiega per le diverse esigenze tutte le risorse delle strutture locali e centrali: fanno parte del Servizio Nazionale tutti i corpi organizzati dello Stato, dai Vigili del Fuoco alle Forze dell'Ordine, dalle Forze Armate al Corpo Forestale, dalle Polizie locali alla Croce Rossa, da tutta la Comunità Scientifica al Soccorso Alpino, dalle strutture del Servizio Sanitario al Personale e ai mezzi del "118".*

*Un ruolo di particolare importanza hanno assunto le Organizzazioni di volontariato di Protezione Civile, cresciute in ogni regione del Paese sia in numero che in termini di capacità operativa e di specializzazione.*

*La Protezione Civile si sta trasformando da "macchina per il soccorso", che interviene solo dopo un evento calamitoso, a sistema di monitoraggio del territorio e dei suoi rischi, di previsione e di prevenzione.*

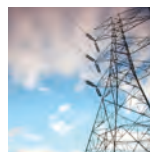
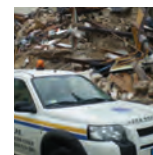
*Per poter svolgere questo compito al meglio c'è bisogno della collaborazione di tutti i cittadini, per questo motivo tutti noi siamo chiamati ad essere "Cittadini attivi e informati" consapevoli dei rischi del territorio, a fianco delle Organizzazioni preposte per vigilare sulle condizioni della nostra vita quotidiana.*



**Ricorda: sei tu, con il tuo nucleo familiare,  
il primo elemento organizzativo della Protezione Civile.**

## I PRINCIPALI RISCHI SUL NOSTRO TERRITORIO

- RISCHIO IDRAULICO E IDROGEOLOGICO
- RISCHIO SISMICO
- RISCHIO INCENDI BOSCHIVI
- RISCHIO INCIDENTE INDUSTRIALE
- RISCHIO BLACK OUT
- RISCHIO ONDATE DI CALORE
- RISCHIO VIABILITÀ E TRASPORTI



## LE ALLERTE DI PROTEZIONE CIVILE

La normativa sull'allertamento prevede l'uso di codici colore, per un'immediata comprensione dei livelli di allerta, che vanno dal verde, assenza di criticità, sino al rosso, che indica una situazione estrema.

CRITICITÀ	DESCRIZIONE
<b>VERDE</b> (assente)	Non sono previsti fenomeni naturali che possano generare il rischio considerato
<b>GIALLO</b> (ordinaria)	Sono previsti fenomeni naturali che possono dare luogo a situazioni usualmente e comunemente accettabili dalla popolazione e governabili a livello locale
<b>ARANCIONE</b> (moderata)	Sono previsti fenomeni naturali che non raggiungono valori estremi, ma che possono interessare un'importante porzione del territorio o dare luogo a danni ed a rischi estesi per la popolazione
<b>ROSSO</b> (elevata)	Sono previsti fenomeni naturali suscettibili di raggiungere valori estremi, che possono dare luogo a danni e rischi anche gravi per la popolazione e interessare in modo diffuso il territorio

In caso di temporali l'allerta massima che viene emessa è arancione.

L'allerta meteo può essere emessa soltanto dagli enti competenti che appartengono al sistema di Protezione Civile. Si tratta di un avviso istituzionale ufficiale finalizzato alla prevenzione di rischi connessi all'evento calamitoso.

Tra i principali sistemi di allertamento in caso di eventi calamitosi segnaliamo l'App di Regione Lombardia **AllertaLOM**, l'App **RadarLOM** e il nuovo sistema di allarme nazionale **IT Alert**.



# Rischio alluvione

È il principale rischio sul territorio di Palazzolo sull'Oglio che per le sue caratteristiche morfologiche e geologiche è soggetto a problematiche di carattere idraulico.

Eventi meteorologici intensi o protratti nel tempo possono portare a inondazioni di alcune aree del territorio comunale, in particolare: allagamenti di porzioni di aree di verde pubblico e di aree urbanizzate comprese tra il Parco "Metelli" a nord e il Parco "La Castrina" a sud in caso di esondazione del fiume Oglio.

La portata del fiume è regolata dalla diga in località Fosio a Sarnico per la quale è istituito un piano di intervento particolare in caso di pericolo o collasso della stessa.

## » Cosa sapere prima

- Informati sul grado di pericolosità idrogeologica del territorio
- Conosci il piano di Protezione Civile del Comune, le aree alluvionabili, le vie di fuga, i punti di ritrovo e raccolta
- Tieniti informato sulle allerte della Protezione Civile
- Evita di conservare oggetti di valore in cantina
- Assicurati che in caso di necessità sia agevole raggiungere rapidamente i piani superiori del tuo edificio
- Tieni sempre una copia dei documenti, una cassetta del pronto soccorso, una torcia elettrica una radio a pile e assicurati che ognuno sappia dove siano
- Assicurati che tutte le persone che abitano con te sappiano dove sono i rubinetti di gas, acqua e interruttore della corrente.



# Come comportarsi



## Se sei in casa:

- Chiudi il gas, l'impianto elettrico e di riscaldamento
  - Non venire in contatto con la corrente elettrica con mani e piedi bagnati
  - Raggiungi i piani superiori senza usare l'ascensore
  - Non scendere nelle cantine e nei garage
  - Non cercare di mettere in salvo l'auto o altri mezzi in strada
  - Aiuta i disabili e gli anziani del tuo edificio a mettersi al sicuro
  - Non bere acqua dal rubinetto di casa: potrebbe essere inquinata
  - Limita l'uso del cellulare: tieni libere le linee per facilitare i soccorsi
- 



## Se sei per strada:

- Evita l'uso dell'automobile se non in casi strettamente necessari
  - Non transitare o sostare lungo gli argini dei corsi d'acqua, sopra ponti o passerelle
  - Evita i sottopassaggi: si possono facilmente allagare
  - Allontanati verso i luoghi più elevati, non andare mai verso il basso
  - Segui con attenzione la segnaletica stradale e ogni altra informazione che le autorità hanno predisposto
- 



## In caso di temporali con fulmini:

- Evita il contatto con oggetti dotati di buona conduttività elettrica
  - Togliti di dosso oggetti metallici
  - Resta lontano dai tralicci dell'alta tensione
  - Non cercare riparo sotto alberi o pali
- 



## Dopo l'alluvione:

- Non utilizzare l'acqua finché non viene dichiarata nuovamente potabile e non consumare alimenti esposti all'inondazione
  - Non utilizzare apparecchiature elettriche prima di una verifica da parte di un tecnico
  - Pulisci e disinfetta le superfici esposte all'acqua dell'inondazione
-

# Rischio sismico

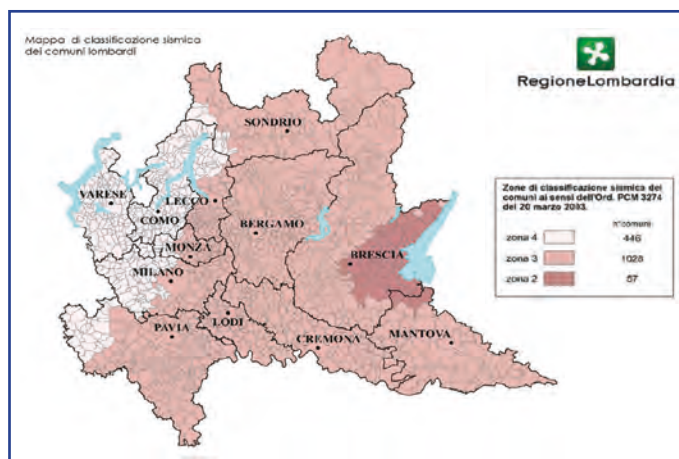
Il terremoto rimane ad oggi un evento calamitoso di cui è difficile prevedere come e dove potrà verificarsi. Nei casi più gravi il forte scuotimento del suolo comporta il crollo degli edifici, in modo particolare quelli più vecchi e malandati, la rottura di ponti e strade creando panico fra la popolazione.

La L.R. 33/15 si è posta come obiettivo la riduzione dei danni causati dai terremoti, cercando di fare in modo che gli edifici subiscano pochi danni in caso di terremoti di media entità, e non crollino in caso di forti terremoti, con il risultato di evitare la perdita di vite umane.

La nuova mappa di classificazione sismica dei comuni lombardi classifica il territorio del comune di Palazzo s/O in zona sismica 3 su una scala che va da 1 a 4 (1= maggiore rischio - 4 = minore rischio).

## » Cosa sapere prima

- Informati sulla classificazione sismica del territorio in cui risiedi
- Evita di tenere oggetti pesanti su mensole e scaffali particolarmente alti
- Fissa alle pareti scaffali, librerie e altri mobili alti
- A scuola o sul luogo di lavoro informati se è stato predisposto un piano di emergenza
- Tieni sempre a portata di mano una copia dei documenti, una cassetta del pronto soccorso, una torcia elettrica una radio a pile e assicurati che ognuno sappia dove si trovano
- Assicurati che tutte le persone che abitano con te sappiano dove sono i rubinetti di gas, acqua e interruttore della corrente.

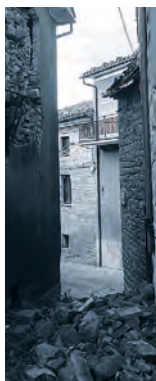


# Come comportarsi



## Se sei in luogo chiuso:

- Non precipitarti subito per le scale, non usare l'ascensore
  - Aspetta la fine della scossa prima di uscire
  - Riparati sotto tavoli, letti o strutture portanti
  - Allontanati da finestre, porte vetrate, mensole e mobili pesanti
  - Non sostare sui balconi
  - Terminata la scossa chiudi gli interruttori del gas, acqua e corrente elettrica
- 



## Se sei per strada:

- Allontanati dagli edifici e cerca uno spazio aperto
  - Non fermarti vicino agli alberi, ai cornicioni, ai lampioni alle linee elettriche e del telefono
  - Non soffermarti in prossimità di ponti, terreni franosi o spiagge
- 



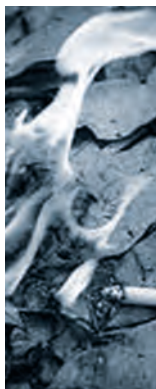
## Dopo il terremoto:

- Assicurati sullo stato di salute delle persone attorno a te
  - Non cercare di rimuovere persone ferite gravemente ma chiama i soccorsi
  - Esci con prudenza indossando le scarpe
  - Non prendere l'automobile: le strade devono rimanere libere per i mezzi di soccorso
  - Evita di andare in giro a curiosare e raggiungi le aree di attesa individuate dal piano di Protezione Civile Comunale
-

# Rischio incendi boschivi

Per quanto riguarda il rischio incendi boschivi il territorio palazzolese risulta poco esposto in quanto la superficie boschiva è limitata rispetto alla superficie totale. Dall'elaborazione delle frequenze medie mensili degli incendi regionali risulta che in Lombardia il periodo con maggior grado di pericolosità è quello che va da dicembre ad aprile compresi; in alcuni anni il fenomeno può essere significativo anche in altri periodi, in particolare nei mesi estivi e nel mese di ottobre. Particolari condizioni atmosferiche come giornate calde e ventose o prolungata siccità possono favorire il rapido propagarsi dell'incendio.

## Come comportarsi



### Per evitare l'incendio boschivo:

- Non gettare mozziconi di sigaretta o fiammiferi ancora accesi
- Non accendere fuochi nel bosco, usa solo le aree attrezzate
- Non abbandonare mai il fuoco, accertati che sia spento prima di andare via
- Non abbandonare i rifiuti nei boschi o nelle discariche abusive
- Non bruciare senza le dovute misure di sicurezza le stoppie, la paglia o altri residui agricoli
- Se devi parcheggiare l'auto accertati che la marmitta non sia a contatto con l'erba secca



### Quando l'incendio è già in corso:

- Se avvisti delle fiamme o anche solo del fumo chiama il numero 112 per dare l'allarme
- Cerca una via di fuga sicura: una strada o un corso d'acqua
- Non fermarti in luoghi verso i quali soffia il vento
- Se non puoi allontanarti, stenditi a terra dove non c'è vegetazione incendiabile
- L'incendio non è uno spettacolo, non sostare lungo le strade: intralceresti i soccorsi

### Se le fiamme raggiungono l'abitazione:

- Se possibile cerca di uscire o di portarti in un luogo sicuro
- Se il fumo è nella stanza, filtra l'aria attraverso un panno bagnato e sdraiati sul pavimento
- Se il fuoco è fuori dalla porta cerca di sigillare con stracci, possibilmente bagnati, ogni fessura
- Prenditi cura delle persone non autosufficienti e, se puoi, aiutale a mettersi al sicuro
- Accedi ai locali interessati dall'incendio solamente dopo che questi sono stati raffreddati e ventilati
- Prima di rientrare nell'appartamento consultati con i Vigili del Fuoco
- I prodotti alimentari che sono venuti in contatto con calore o fumo da incendio non sono più da ritenersi commestibili



# Rischio incidente industriale

L'incidente industriale si verifica per un'emissione di sostanze tossiche nell'ambiente in seguito a rotture di impianti, errori umani, incendi o esplosioni. Il pericolo per la salute dell'uomo può essere immediato o differito nel tempo sia all'esterno che all'interno dello stabilimento.

Sul territorio palazzolese sussistono numerosi insediamenti industriali ma il rischio maggiore è circoscritto ad un solo stabilimento che si occupa di trattamenti galvanici, in quanto alcune delle sostanze presenti nello stabilimento rivestono diversi caratteri di pericolosità.

## Come comportarsi



- Rifugiati in luogo chiuso per ridurre l'esposizione alle sostanze tossiche
- Chiudi porte e finestre occludendo gli spigoli con tessuti bagnati
- Spegni condizionatori ed aeratori evitando l'interscambio di aria con l'esterno
- Presta attenzione alle informazioni date dalle Autorità
- Fino al cessato allarme tieniti informato con la radio, la TV o altri canali di informazione ufficiali
- Al cessato allarme aera gli ambienti.



### Evacuazione:

Quando il rischio di contaminazione è elevato le Autorità responsabili dell'emergenza possono ordinare l'evacuazione secondo il piano di emergenza esterno prestabilito, che fornisce altresì indicazioni circa le modalità di allontanamento e i luoghi di raccolta.

# Rischio Black Out

Il black out è una interruzione della fornitura di energia elettrica.

Può essere locale, se riguarda una porzione ristretta del territorio, oppure esteso, se interessa uno o più Comuni o aree anche molto più vaste, fino ad assumere portata regionale o addirittura nazionale.

Può essere provocato da interruzioni o sovraccarichi improvvisi della rete elettrica, dovuti a guasti alle centrali o alle linee.

## Come comportarsi



- Prima di tutto cerca di capire se si tratta di un caso isolato (edificio o quartiere)
- Evita di accendere candele o lumicini vicino a materiali infiammabili
- Tieni sempre in efficienza una torcia elettrica e una radio a pile
- Stacca l'alimentazione di computer, televisori e altri apparati elettronici
- Tieni sempre alta la vigilanza se ci sono dei bambini
- Evita di aprire inutilmente congelatori o frigoriferi
- Verifica che non ci siano persone bloccate in ascensore; in caso affermativo rassicurale e chiama il 112
- Al ritorno della corrente non riattivare tutti assieme gli apparecchi elettrici di casa
- Se sei per strada presta attenzione agli incroci semaforici



### Importante:

**Se hai un familiare che necessita di apparecchi elettromedicali salvavita, tieni sempre in evidenza il numero telefonico del servizio sanitario d'urgenza.**

# Rischio ondate di calore

L'Organizzazione Mondiale della Sanità ha evidenziato che le variazioni del clima, in particolare quelle legate all'aumento della temperatura del pianeta, possono avere gravi effetti sulla salute di quella parte della popolazione definita a rischio a causa dell'età, di particolari e delicate condizioni di salute e delle condizioni socio-economiche, culturali ed ambientali.

## Come comportarsi

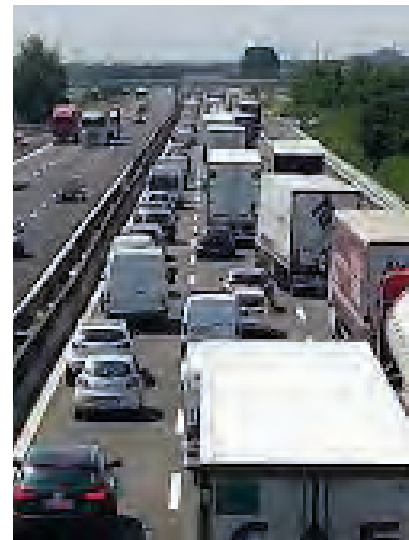


- Non uscire nelle ore più calde della giornata
- Bevi molta acqua ed evita bevande alcoliche o caffeina. Gli anziani devono bere anche in assenza di stimolo della sete
- Consuma pasti leggeri ricchi di frutta e verdura
- Se sei provvisto di climatizzatore, impostalo sui 25-27 gradi
- Accertati delle condizioni di salute e offri aiuto a parenti, vicini o conoscenti che vivono da soli
- Se esci di casa indossa abiti e cappelli leggeri, di colore chiaro evitando le fibre sintetiche.



# Rischio viabilità e trasporti

Il reticolo viario del comune di Palazzolo sull'Oglio comprende oltre alla viabilità di importanza locale anche alcuni assi viari di interesse provinciale e nazionale. Di questi, per intensità di traffico, si segnalano l'autostrada A4, la SP 573 e la SP 469. La tipologia e i quantitativi di sostanze pericolose che transitano sul territorio comunale sono dati sconosciuti. Si può tuttavia affermare che sulla base delle caratteristiche della viabilità di Palazzolo sull'Oglio, delle sue zone artigianali, delle zone collegate a queste e dei mezzi in transito, tali sostanze, analogamente a quanto avviene su scala nazionale, possano soprattutto ricondursi per i quantitativi maggiori trasportati al GPL e ai carburanti per autotrazione, trasportati all'interno di autocisterne che presentano una capacità di carico di circa 20 tonnellate.

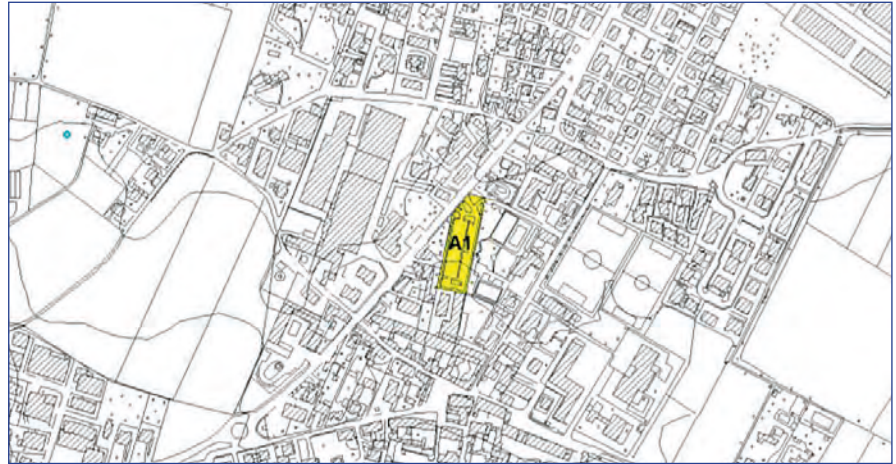


- Il comportamento da tenere in caso di incidenti importanti di questo tipo in cui si dovessero verificare sversamenti di sostanze nocive o incendi, in linea di massima sono analoghi a quelli riferiti per il rischio incidenti industriali.

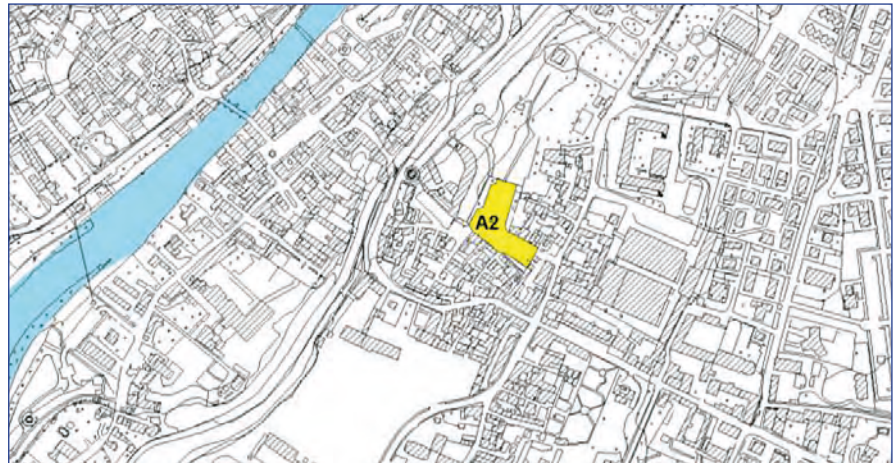
# Aree di attesa

Le aree di attesa sono aree di prima accoglienza per la popolazione. Hanno la funzione di accogliere la popolazione prima di un evento calamitoso prevedibile o, nel caso di un terremoto, nell'immediato post-evento. In tali aree le persone ricevono le prime informazioni sull'evento e i primi generi di conforto. Sono contrassegnate nella cartellonistica con la lettera "A".

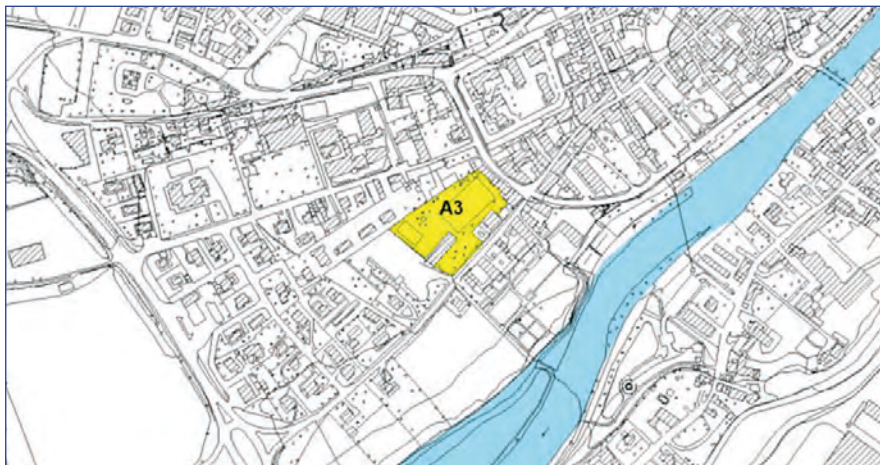
## Area A1 Piazzale Martiri delle Foibe Istriane - S. Pancrazio



## Area A2 Piazza Castello - via Malvezzi



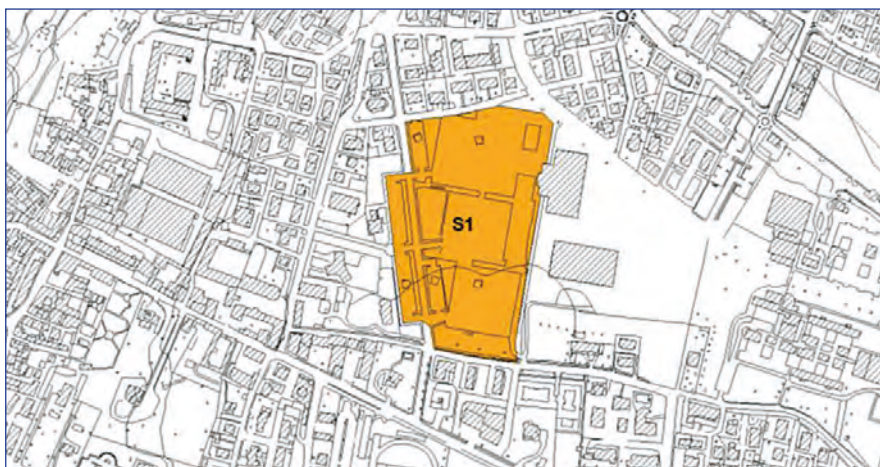
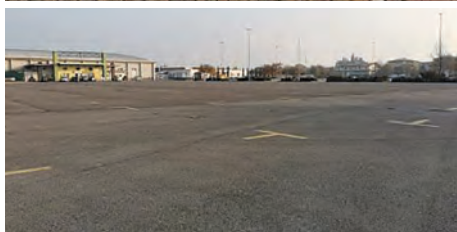
## Area A3 Oratorio S. Sebastiano - via Palosco



## Aree per lo stoccaggio di mezzi e materiali

Sono contrassegnate nella cartellonistica con la lettera "S".

## Area S1 Parcheggio Palafiera, Piscine e Mercato - piazzale Kennedy

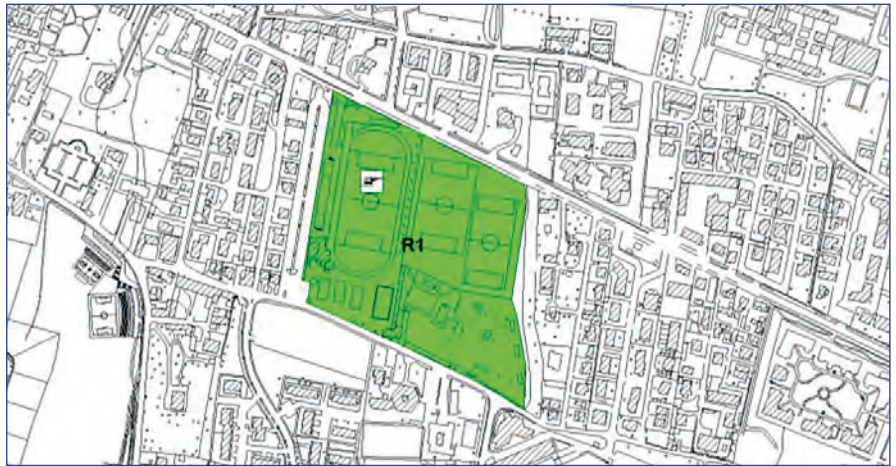


# Aree di accoglienza e ricovero

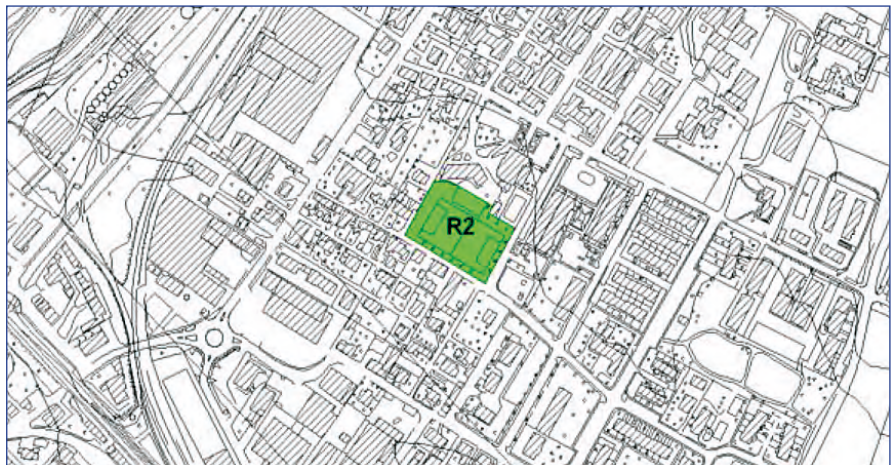
Sono aree ampie con allacciamenti alle reti idriche, elettriche e fognarie cui può trovare accoglienza la popolazione costretta ad abbandonare la propria casa, per periodi più o meno lunghi a seconda del tipo di emergenza (da pochi giorni a mesi).

Sono contrassegnate nella cartellonistica con la lettera "R".

## Area R1 Stadio comunale - via Brescia



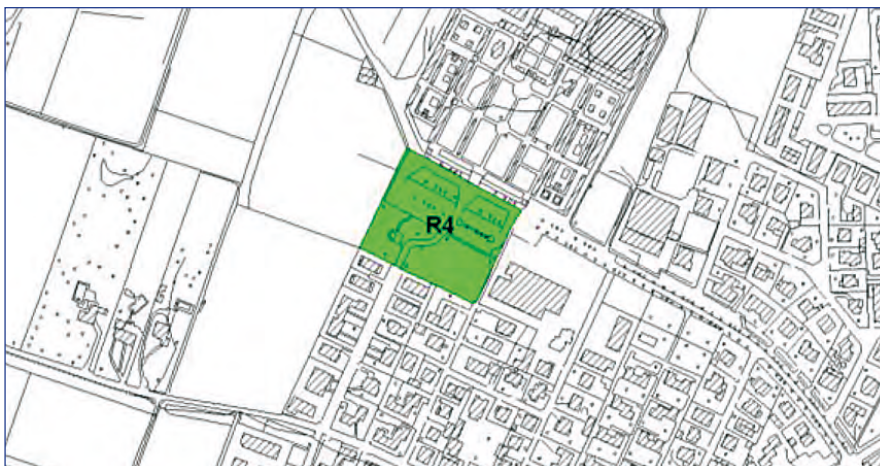
## Area R2 Oratorio S. Giuseppe - via Verdi



### Area R3 Oratorio Sacro Cuore - via Attiraglio



### Area R4 Parcheggio Cimitero - via Rimembranze e Parco via Civerchi



Edifici destinati ad attività scolastiche o sportive di uso pubblico che in caso di necessità, possono essere utilizzati, previa opportuna verifica, per accogliere persone temporaneamente:

- E1** Palazzetto dello Sport - via Levadello
- E2** Palafriera - piazzale Kennedy
- E3** Palestra scuole primarie Don Milani
- E4** Palestra scuole primarie Sacro Cuore
- E5** I.I.S. "C. Marzoli" - via Levadello

- E6** I.I.S. C.T.P. "G. Falcone" - via Levadello
- E7** Scuola Professionale "Paideia" via Trento
- E8** Scuola Secondaria "M.L. King" - via Dogane
- E9** Scuola Secondaria "E. Fermi" - via Zanardelli

# CPE

## Centro Polifunzionale di Emergenza

Palazzolo sull'Oglio - Via Camillo Golgi 28/30

Sede di:

Distaccamento Vigili del Fuoco Volontari - Palazzolo s/O  
Gruppo Comunale di Protezione Civile - Palazzolo s/O  
Comitato locale Croce Rossa Italiana - Palazzolo s/O  
Gruppo A.N.A. di Protezione Civile - Palazzolo s/O



### QUANDO CHIEDI AIUTO

Da' indicazioni il più possibile precise sulla situazione: indica dove ti trovi con la massima precisione, cosa sta accadendo, cosa vedi intorno a te, quante persone ti sembrano coinvolte nell'emergenza;

Racconta a chi risponde alla chiamata l'essenziale: tenere occupata la linea più dello stretto necessario può rendere impossibile la comunicazione ad altre persone nella tua stessa situazione;

Attendi i soccorsi senza perdere la calma: una emergenza è segnalata in molti modi, ed uno dei primi e principali obiettivi dei soccorritori è quello di trovarti nel tempo più breve possibile;

Per facilitare la localizzazione in caso di emergenza, installa sul tuo cellulare l'applicazione **Where ARE U** che permette di inviare con precisione ovunque ti trovi la tua posizione alla centrale operativa di competenza.



VIGILI DEL FUOCO  
POLIZIA DI STATO  
CARABINIERI  
EMERGENZA SANITARIA



Per la consultazione completa della Relazione del Piano di Protezione Civile inquadra il QRcode sottostante.

